

รายงานนี้เป็นส่วนหนึ่งของโครงการพัฒนาระบบฐานข้อมูลเชิงลึกอุตสาหกรรมผลิตภัณฑ์ยางและไม้ยางพารา โดย สำนักงานเศรษฐกิจอุตสาหกรรม ร่วมกับ สถาบันพลาสติก

สถานการณ์ อุตสาหกรรมยางธรรมชาติ

สถานะการผลิต

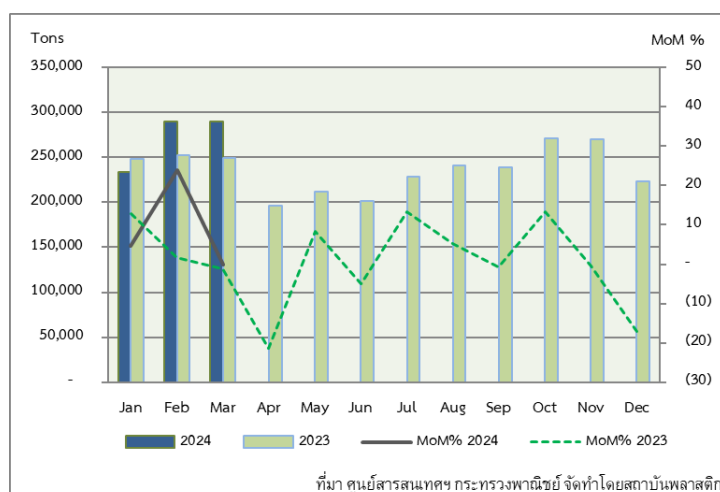
ภาพรวมการผลิตยางแผ่นและยางแท่งในเดือนมีนาคม 2567 (ข้อมูลที่ได้จากการสำรวจผู้ประกอบการของสำนักงานเศรษฐกิจอุตสาหกรรม) เมื่อเปรียบเทียบกับเดือนมีนาคม 2566 โดยมีข้อมูลดังนี้ ยางแผ่นขยายตัวร้อยละ 124.67 (%YoY) ยางแท่งขยายตัวร้อยละ 105.74 (%YoY) (ตาราง 1)

สถานะการค้าและตลาด

➤ การจำหน่ายในประเทศ

ภาพรวมปริมาณการจำหน่ายยางแผ่นและยางแท่งในเดือนมีนาคม 2567 (ข้อมูลที่ได้จากการสำรวจผู้ประกอบการของสำนักงานเศรษฐกิจอุตสาหกรรม) เมื่อเปรียบเทียบกับเดือนมีนาคม 2566 โดยมีข้อมูลดังนี้ ยางแผ่นหดตัวร้อยละ 6.89 (%YoY) ยางแท่งขยายตัวร้อยละ 77.63 (%YoY) ตามลำดับ (ตาราง 2)

➤ การส่งออกและตลาดส่งออก

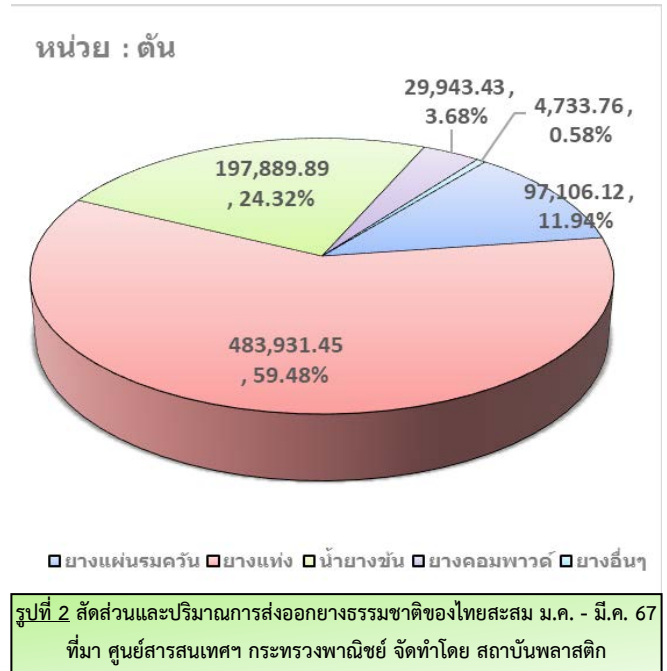


รูปที่ 1 ปริมาณการส่งออกยางธรรมชาติของไทย เปรียบเทียบปี 2566 กับปี 2567 (เดือนมีนาคม)

ปริมาณการส่งออกยางธรรมชาติของประเทศไทยในเดือนมีนาคม 2567 อยู่ที่ 289,841.99 ตัน ลดลงจากเดือนที่แล้ว ที่มีปริมาณการส่งออกอยู่ที่ 290,035.98 ตัน หรือร้อยละ 0.11 โดยที่ยางแผ่นรมควันส่งออกไปสหรัฐอเมริกา ญี่ปุ่นเป็นส่วนใหญ่ ยางแท่งส่งออกไปจีนเป็นส่วนใหญ่ น้ำยางข้นส่งออกไปที่มาเลเซียเป็นส่วนใหญ่ ยางคอมพาวด์ส่งออกไป อินเดีย สเปน สหรัฐฯเป็นส่วนใหญ่ และเมื่อเทียบกับช่วงเวลาเดียวกันของปีที่แล้ว ที่มีปริมาณการส่งออก 249,781.51 พบว่าเพิ่มขึ้นร้อยละ 15.99 (%YoY) แบ่งตามรายละเอียดแต่ละผลิตภัณฑ์ ดังนี้ ยางแผ่น

รมควันหดตัวร้อยละ 4.03 ยางแท่งขยายตัวร้อยละ 42.73 น้ำยางข้นหดตัวร้อยละ 17.87 ยางคอมพาวด์ขยายตัวร้อยละ 2.10 และยางอื่น ๆ ขยายตัวร้อยละ 2.64 (ตารางที่ 3)

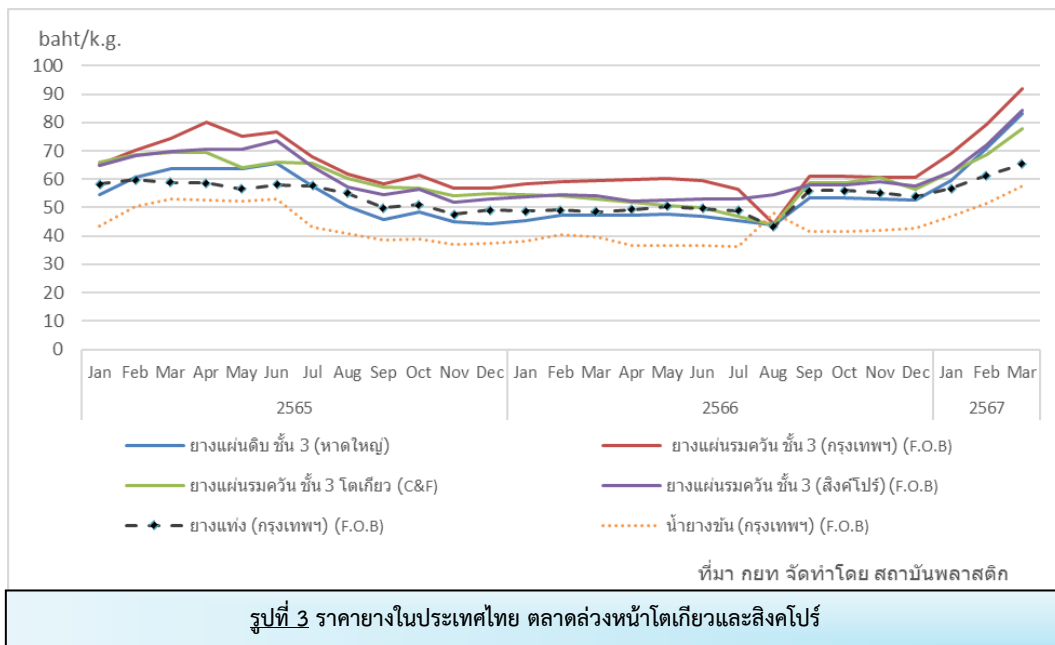
สัดส่วนปริมาณการส่งออกสะสมเดือนม.ค. - มี.ค. 67 ยางแท่งมี สัดส่วนสูงสุดร้อยละ 48.39 ปริมาณการส่งออก 483,931.45 ตัน รองมาเป็นน้ำยางข้นสัดส่วนร้อยละ 33.20 ปริมาณการส่งออก 197,889.89 ตัน ที่เหลือจะเป็นยางแผ่นรมควันร้อยละ 11.94 ยาง คอมพาวด์ร้อยละ 3.72 และยางอื่น ๆ ร้อยละ 0.72 (รูปที่ 2 และ ตารางที่ 3)



➤ การนำเข้าและแหล่งนำเข้า

ปริมาณการนำเข้ายางธรรมชาติเดือนมีนาคม 2567 มีปริมาณ 1,452.01 ตัน เมื่อเทียบกับเดือนมีนาคมปีที่แล้ว ที่มี ปริมาณ 2,577.07 ตัน ลดลงร้อยละ 43.66 (ตาราง 4)

ราคายาง



ภาพรวมราคายางธรรมชาติของประเทศไทย ประจำเดือน มีนาคม 2567 ราคายางฯ เพิ่มขึ้นทุกรายการ ทั้งเปรียบเทียบรายเดือน (MoM) และเปรียบเทียบรายปี (YoY) (ตารางที่ 5)

แนวโน้มอุตสาหกรรมและราคายาง

ราคายางธรรมชาติคาดว่าจะปรับตัวลงเพื่อเข้าสู่ภาวะปกติ เนื่องจากผลผลิตยางธรรมชาติเริ่มออกสู่ตลาดบ้าง และผลผลิตยางธรรมชาติจากพื้นที่เพาะปลูกอื่นในต่างประเทศออกสู่ตลาดเช่นกัน แต่หากฤดูฝนไม่มาตามปกติอาจจะส่งผลกระทบต่อราคาเนื่องจากตลาดขาดแคลนวัตถุดิบ

ประเทศจีนที่เป็นผู้ซื้อยางธรรมชาติรายใหญ่ได้กลับมาซื้อเพิ่มขึ้นหลังจากที่ชะลอการนำเข้าตั้งแต่ต้นปี 2024 แต่จีนไม่ได้ซื้อจากประเทศไทยรายเดียวยังซื้อจากที่อื่นด้วย อาทิ มาเลเซีย โกตดิวัวร์ เวียดนาม อินโดนีเซีย หรือแม้แต่เมียนมาร์ และลาว เป็นต้น

แนวโน้มราคายางพาราตลาดล่วงหน้าโตเกียว (TOCOM) RSS3 Sep 24 มีมุมมอง sideway กรอบกว้าง 330 – 300 แต่หากหลุดแนวรับ 300 ลงมา มีแนวรับ 280 และ 260 ให้น้ำหนักกับค่าเงินเยน และตลาดหุ้นนิเคอิเป็นหลัก

สถานการณ์อุตสาหกรรมผลิตภัณฑ์ยาง

สถานะการผลิต

ภาพรวมปริมาณการผลิตยางล้อในเดือนมีนาคม 2567 เมื่อเทียบกับเดือนมีนาคม 2566 (ข้อมูลที่ได้จากการสำรวจผู้ประกอบการของสำนักงานเศรษฐกิจอุตสาหกรรม) แบ่งตามผลิตภัณฑ์จะมีรายละเอียดดังนี้ ยางนอกรถยนต์นั่งหดตัวร้อยละ 6.89 ยางนอกรถบรรทุกและรถโดยสารขยายตัวร้อยละ 77.63 ยางนอกรถจักรยานยนต์ขยายตัวร้อยละ 1.77 ยางนอกอื่นๆ หดตัวร้อยละ 10.68 ยางในรถบรรทุกและรถโดยสารหดตัวร้อยละ 36.41 ยางในรถจักรยานยนต์หดตัวร้อยละ 10.19 (ตารางที่ 1)

สำหรับภาพรวมปริมาณการผลิตถุงมือยางทางการแพทย์ เดือนมีนาคม 2567 อยู่ที่ 3,693 ล้านชิ้น (ข้อมูลที่ได้จากการสำรวจผู้ประกอบการของสำนักงานเศรษฐกิจอุตสาหกรรม) มีปริมาณเพิ่มขึ้นเมื่อเทียบกับเดือนมีนาคม 2566 ที่มีปริมาณการผลิตอยู่ที่ 2,886 ล้านชิ้น หรือร้อยละ 27.96 (ตารางที่ 1)

สถานะการค้าและตลาด

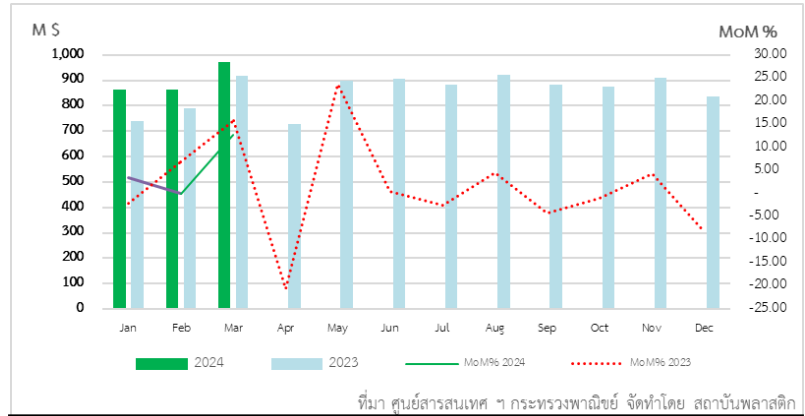
► การจำหน่ายในประเทศ

ภาพรวมการจำหน่ายยางล้อในประเทศในเดือนมีนาคม 2567 (ข้อมูลที่ได้จากการสำรวจผู้ประกอบการของสำนักงานเศรษฐกิจอุตสาหกรรม) เมื่อเทียบกับเดือนมีนาคม 2566 โดยแบ่งตามผลิตภัณฑ์จะมีรายละเอียดดังนี้ ยางนอกรถยนต์นั่งหดตัวร้อยละ 34.59 ยางนอกรถบรรทุกและรถโดยสารขยายตัวร้อยละ 28.89 ยางนอกรถจักรยานยนต์ขยายตัวร้อยละ 1.61 ยางนอกอื่นๆ ขยายตัวร้อยละ 109.09 ยางในรถบรรทุกและรถโดยสารหดตัวร้อยละ 28.53 ยางในรถจักรยานยนต์ขยายตัวร้อยละ 11.67 (ตารางที่ 2)

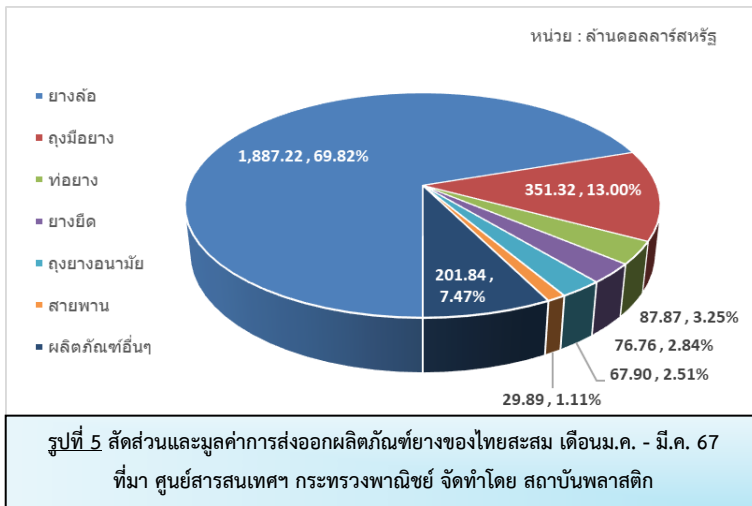
สำหรับภาพรวมปริมาณการจำหน่ายถุงมือยางทางการแพทย์ เดือนมีนาคม 2567 อยู่ที่ 379 ล้านชิ้น (ข้อมูลที่ได้จากการสำรวจผู้ประกอบการของสำนักงานเศรษฐกิจอุตสาหกรรม) เมื่อเทียบกับเดือนมีนาคม 2566 ที่มีปริมาณการจำหน่ายอยู่ที่ 248 ล้านชิ้น เพิ่มขึ้นร้อยละ 52.78 (ตารางที่ 2)

➤ การส่งออกและตลาดส่งออก

ภาพรวมมูลค่าการส่งออกผลิตภัณฑ์ยางของไทยในเดือนมีนาคม 2567 มีมูลค่า 973.31 ล้านดอลลาร์สหรัฐ เพิ่มขึ้นจากเดือนที่ผ่านมาที่มีมูลค่า 864.43 ล้านดอลลาร์สหรัฐ หรือร้อยละ 12.60 (รูปที่ 4) โดยที่ยางล้อส่งออกไปสหรัฐฯ เป็นส่วนใหญ่ ถู่มือยางส่งออกไปสหรัฐฯ ส่วนใหญ่ ท่อยางส่งออกไปสหรัฐฯ เป็นส่วนใหญ่ ยางยึดส่งออกไปจีนเป็นส่วนใหญ่ ถูยางส่งออกไปจีน สหรัฐฯ เป็นส่วนใหญ่ สายพานส่งออกไปจีน สหรัฐฯ ญี่ปุ่นเป็นส่วนใหญ่ และเมื่อเทียบกับเดือนมีนาคม 2566 ที่มีมูลค่า 916.57 ล้านดอลลาร์สหรัฐ เพิ่มขึ้นร้อยละ 6.19 (ตารางที่ 6)



รูปที่ 4 มูลค่าการส่งออกผลิตภัณฑ์ยางของไทยเดือนมีนาคม
เปรียบเทียบปี 2566 กับปี 2567



รูปที่ 5 สัดส่วนและมูลค่าการส่งออกผลิตภัณฑ์ยางของไทยสะสม เดือนม.ค. - มี.ค. 67
ที่มา ศูนย์สารสนเทศฯ กระทรวงพาณิชย์ จัดทำโดย สถาบันพลาสติก

สัดส่วนมูลค่าการส่งออกผลิตภัณฑ์ยางสะสมเดือนม.ค. - มี.ค. 67 โดยผลิตภัณฑ์ยางล้อมีสัดส่วนมากที่สุดร้อยละ 69.82 มูลค่า 1,203.59 ล้านดอลลาร์สหรัฐ รองมาคือถูมือยางร้อยละ 13.0 ผลิตภัณฑ์อื่นๆ ร้อยละ 7.47 ท่อยางร้อยละ 3.25 ยางยึดร้อยละ 2.84 ถูยางอนามัยร้อยละ 2.51 และสายพานร้อยละ 1.11 ตามลำดับ (รูปที่ 5)

➤ การนำเข้าและแหล่งนำเข้า

ภาพรวมมูลค่าการนำเข้าผลิตภัณฑ์ยางของไทยในเดือนมีนาคม 2567 มีมูลค่า 124.64 ล้านดอลลาร์สหรัฐ ลดลงเมื่อเปรียบเทียบกับช่วงเวลาเดียวกันปีที่แล้วที่มีมูลค่า 138.92 ล้านดอลลาร์สหรัฐ หรือร้อยละ 10.28 (ตารางที่ 7)

แนวโน้มอุตสาหกรรม

ภาคการส่งออกของไทยทรงตัว ถึงแม้ว่าค่าเงินบาทที่อ่อนค่าจะเป็นปัจจัยหนุนกับภาคส่งออก แต่ค่าขนส่งทางเรือที่มีแนวโน้มปรับขึ้นจากหลายปัจจัย อาทิ ค่าธรรมเนียมผ่านคลอง ค่าระวาง อาจส่งผลกระทบต่อต้นทุนของผู้ส่งออก ยังไม่รวมถึงการแข่งขันด้านราคาจากต่างประเทศทั้งจากเวียดนาม หรือจีน หรือบางผลิตภัณฑ์ที่มีแนวโน้มการส่งออกลดลงจากการย้ายฐานผลิตของบริษัทจากประเทศจีนสู่เวียดนาม อินโดนีเซีย หรือเม็กซิโก เป็นต้น ติดตามปัจจัย ตัวเลขสำคัญทางเศรษฐกิจของประเทศขนาดเศรษฐกิจขนาดใหญ่ ระดับเงินเฟ้อและอัตราดอกเบี้ยของธนาคารกลางสหรัฐฯ ความขัดแย้งทางภูมิรัฐศาสตร์หลายพื้นที่ การประชุมโอเปกพลัส

ภาพรวมสถานการณ์น้ำมันดิบ ราคาน้ำมันดิบเริ่มปรับตัวในกรอบแคบ คาดว่าจะผันผวนมากขึ้นหากสถานการณ์อิสราเอล อิหร่าน ลูกลามบานปลายมีประเทศอื่นเข้าร่วมหรือมีการปิดช่องแคบเฮอรัมุเกิดขึ้น หรือความขัดแย้งทางภูมิรัฐศาสตร์แถบอื่นๆ ปะทุขึ้นอย่างรุนแรง

แนวโน้มราคาน้ำมันดิบ WTI แนวโน้มระยะสั้น แนวรับสำคัญบริเวณ 80 เหรียญ หากไม่หลุดแนวรับอาจเกิด technical rebound ทดสอบบริเวณ 83 - 85 เหรียญ

แนวโน้มระยะกลางถึงยาว มีมุมมอง sideway กรอบ 70 – 90 เหรียญ หากย่อไม่หลุดบริเวณ 80 เหรียญ มีโอกาสขึ้นไปทดสอบ 100 เหรียญ (ระยะกลางถึงยาว)

สถานการณ์ อุตสาหกรรมไม้ และผลิตภัณฑ์จากไม้

สภาวะการผลิต

ภาพรวมปริมาณการผลิตเครื่องเรือนทำด้วยไม้ เดือนมีนาคม 2567 (ข้อมูลที่ได้จากการสำรวจผู้ประกอบการของสำนักงานเศรษฐกิจอุตสาหกรรม) เมื่อเทียบกับเดือนมีนาคม 2566 ขยายตัวร้อยละ 24.38 (ตารางที่ 1)

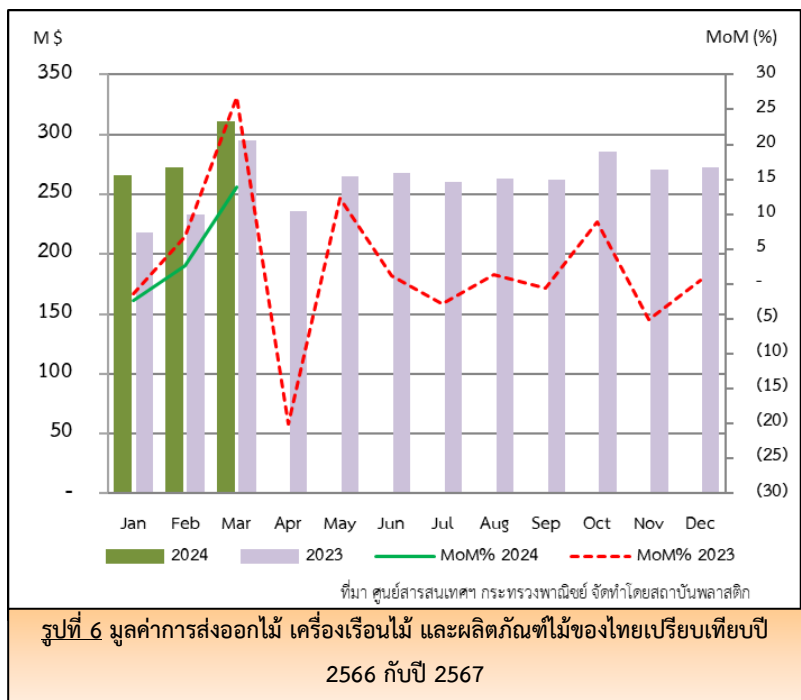
สภาวะการค้าและตลาด

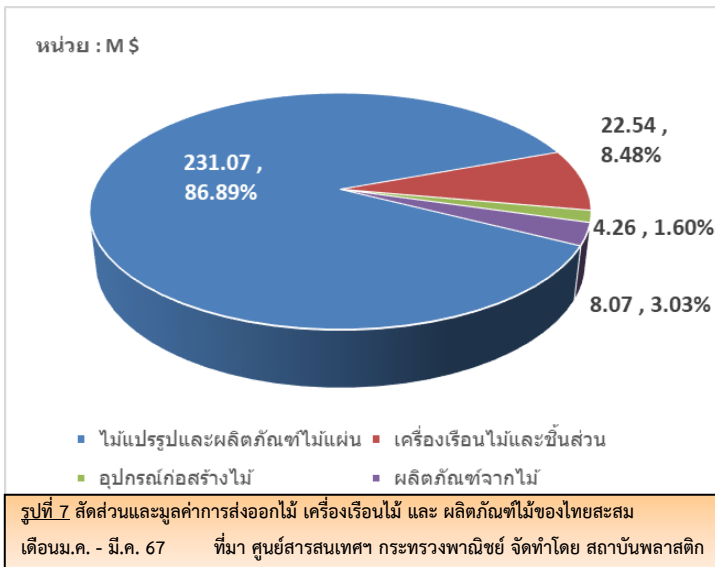
➤ การจำหน่ายในประเทศ

ภาพรวมปริมาณการจำหน่ายเครื่องเรือนทำด้วยไม้ในเดือนมีนาคม 2567 (ข้อมูลที่ได้จากการสำรวจผู้ประกอบการของสำนักงานเศรษฐกิจอุตสาหกรรม) ขยายตัวร้อยละ 105.54 (ตารางที่ 2)

➤ การส่งออกและตลาดส่งออก

ภาพรวมมูลค่าการส่งออกไม้แปรรูป เครื่องเรือนไม้ฯ อุปกรณ์ก่อสร้างไม้ และผลิตภัณฑ์ไม้ของไทยในเดือนมีนาคม 2567 มีมูลค่า 310.59 ล้านดอลลาร์สหรัฐ เมื่อเปรียบเทียบกับเดือนที่ผ่านมา ที่มีมูลค่า 272.85 ล้านดอลลาร์สหรัฐ เพิ่มขึ้นร้อยละ 13.83 และเมื่อเทียบกับเดือนมีนาคม 2566 (YoY) ที่มีมูลค่าการส่งออก 295.27 ล้านดอลลาร์สหรัฐ เพิ่มขึ้นร้อยละ 5.19 (รูปที่ 6 และตารางที่ 8)





สัดส่วนมูลค่าการส่งออกสะสมเดือนม.ค. - มี.ค. 67 โดยกลุ่มไม้แปรรูปและผลิตภัณฑ์ไม้แผ่นมี สัดส่วนมากที่สุด 741.69 ล้านดอลลาร์สหรัฐ ร้อยละ 87.32 รองลงมาคือ เครื่องเรือนไม้และชิ้นส่วนร้อยละ 7.94 ผลิตภัณฑ์จากไม้ร้อยละ 3.05 และอุปกรณ์ ก่อสร้างไม้ร้อยละ 1.69 ตามลำดับ (ตารางที่ 8 และ รูปที่ 7)

➤ การนำเข้าและแหล่งนำเข้า

ภาพรวมการนำเข้าไม้แปรรูป เครื่องเรือนไม้ ผลิตภัณฑ์ไม้ และอุปกรณ์ก่อสร้างไม้ของไทยในเดือนมีนาคม 2567 มีมูลค่า 38.37 ล้านดอลลาร์สหรัฐ เมื่อเทียบกับเดือนเดียวกันปีที่ผ่านมามูลค่า 49.22 ล้านดอลลาร์สหรัฐ ลดลง ร้อยละ 22.04 (ตาราง 9)

ราคาไม้ยางพารา

ราคาไม้ยางพาราท่อนรวม ขนาดเส้นผ่าศูนย์กลาง 5 นิ้วขึ้นไป ราคา 1.50 – 1.90 บาทต่อกิโลกรัม ตามประกาศของ สมาคมธุรกิจไม้ยางพาราไทย (ราคาประกาศ ณ วันที่ 18/02/2566) ไม่มีการเปลี่ยนแปลง (สามารถดูราคาไม้ยางพาราแปรรูปได้ที่ : <http://www.tpa-rubberwood.org/price.php>)

ตาราง 1 ปริมาณผลผลิตยาง ผลิตภัณฑ์ยาง ไม้อบแห้งและเครื่องเรือนไม้ของไทย

| ประเภท | 2566 | 2566 มี.ค. | 2567 | | % เปลี่ยนแปลง | |
|---------------------------------|------------|---------------|-----------|-----------|---------------|-------|
| | | | ก.พ. | มี.ค.* | YoY | MoM |
| ยางธรรมชาติ | | | | | | |
| ยางแผ่น (ตัน) | 131,094 | 9,936 | 22,750 | 22,322 | 124.67 | -1.88 |
| ยางแท่ง (ตัน) | 1,033,830 | 100,490 | 211,054 | 206,749 | 105.74 | -2.04 |
| ผลิตภัณฑ์ยาง | | | | | | |
| ยางนอกรถยนต์นั่ง (เส้น) | 52,074,731 | 5,034,485 | 5,044,554 | 4,687,682 | -6.89 | -7.07 |
| ยางนอกรถบรรทุก/รถโดยสาร (เส้น) | 5,835,806 | 554,950 | 1,018,241 | 985,739 | 77.63 | -3.19 |
| ยางนอกรถจักรยานยนต์ (เส้น) | 22,587,045 | 2,085,762 | 2,261,697 | 2,122,673 | 1.77 | -6.15 |
| ยางนอกอื่นๆ (เส้น) | 1,535,360 | 144,354 | 129,636 | 128,940 | -10.68 | -0.54 |
| ยางในรถบรรทุกและรถโดยสาร (เส้น) | 433,112 | 36,025 | 24,226 | 22,909 | -36.41 | -5.44 |
| ยางในรถจักรยานยนต์ (เส้น) | 35,728,797 | 3,112,922 | 3,487,715 | 3,430,138 | 10.19 | -1.65 |
| ถุงมือยางทางการแพทย์ (ล้านชิ้น) | 29,927 | 2,886 | 3,701 | 3,693 | 27.96 | -0.23 |
| ไม้ | | | | | | |
| เครื่องเรือนทำด้วยไม้ (ชิ้น) | 5,316,503 | 411,523 | 511,801 | 511,862 | 24.38 | 0.01 |

ที่มา: ศูนย์สารสนเทศเศรษฐกิจอุตสาหกรรม สำนักงานเศรษฐกิจอุตสาหกรรม

ข้อมูลจากการสำรวจผู้ผลิตประกอบด้วย ยางแผ่น 16 ราย ยางแท่ง 55 ราย ยางนอกรถยนต์นั่ง 14 ราย ยางนอกรถบรรทุก/รถโดยสาร 14 ราย ยางนอกรถจักรยานยนต์ 12 ราย ยางนอกอื่นๆ 7 ราย ยางในรถบรรทุกและรถโดยสาร 5 ราย ยางในรถจักรยานยนต์ 11 ราย ถุงมือยางทางการแพทย์ 12 ราย และเครื่องเรือนทำด้วยไม้ 29 ราย // *เดือนมีนาคม 2567 ประมาณการโดยวิธี forecast

ตาราง 2 ปริมาณการจำหน่ายยาง ผลิตภัณฑ์ยาง ไม้อบแห้งและเครื่องเรือนไม้ของไทย

| ประเภท | 2566 | 2566 มี.ค. | 2567 | | % เปลี่ยนแปลง | |
|---------------------------------|------------|---------------|-----------|-----------|---------------|--------|
| | | | ก.พ. | มี.ค.* | YoY | MoM |
| ยางธรรมชาติ | | | | | | |
| ยางแผ่น (ตัน) | 13,947 | 871 | 6,158 | 6,126 | 603.77 | -0.51 |
| ยางแท่ง (ตัน) | 109,855 | 8,742 | 57,638 | 57,711 | 560.17 | 0.13 |
| ผลิตภัณฑ์ยาง | | | | | | |
| ยางนอกรถยนต์นั่ง (เส้น) | 24,090,322 | 3,082,072 | 2,016,202 | 2,016,040 | -34.59 | -0.01 |
| ยางนอกรถบรรทุก/รถโดยสาร (เส้น) | 2,612,422 | 229,929 | 397,328 | 296,365 | 28.89 | -25.41 |
| ยางนอกรถจักรยานยนต์ (เส้น) | 16,365,864 | 1,510,813 | 1,713,731 | 1,535,090 | 1.61 | -10.42 |
| ยางนอกอื่นๆ (เส้น) | 605,417 | 41,808 | 92,334 | 87,415 | 109.09 | -5.33 |
| ยางในรถบรรทุกและรถโดยสาร (เส้น) | 569,069 | 60,605 | 64,814 | 43,312 | -28.53 | -33.17 |
| ยางในรถจักรยานยนต์ (เส้น) | 28,859,876 | 2,437,159 | 2,929,736 | 2,721,527 | 11.67 | -7.11 |
| ถุงมือยางทางการแพทย์ (ล้านชิ้น) | 2,676 | 248 | 385 | 379 | 52.78 | -1.49 |
| ไม้ | | | | | | |
| เครื่องเรือนทำด้วยไม้ (ชิ้น) | 663,354 | 46,875 | 96,657 | 96,345 | 105.54 | -0.32 |

ที่มา: ศูนย์สารสนเทศเศรษฐกิจอุตสาหกรรม สำนักงานเศรษฐกิจอุตสาหกรรม

ข้อมูลจากการสำรวจผู้ผลิตประกอบด้วย ยางแผ่น 16 ราย ยางแท่ง 55 ราย ยางนอกรถยนต์นั่ง 14 ราย ยางนอกรถบรรทุก/รถโดยสาร 14 ราย ยางนอกรถจักรยานยนต์ 12 ราย ยางนอกอื่นๆ 7 ราย ยางในรถบรรทุกและรถโดยสาร 5 ราย ยางในรถจักรยานยนต์ 11 ราย ถุงมือยางทางการแพทย์ 12 ราย และเครื่องเรือนทำด้วยไม้ 29 ราย // *เดือนมีนาคม 2567 ประมาณการโดยวิธี forecast

ตาราง 3 ปริมาณการส่งออกยางธรรมชาติของไทย

หน่วย: ดัน

| ประเภทยาง | 2566 | 2566 | | 2566 | 2567 | | % เปลี่ยนแปลง | |
|---------------|---------------------|-------------------|-------------------|-------------------|-------------------|-------------------|---------------|--------------|
| | | ม.ค.-มี.ค. | มี.ค. | | ก.พ. | มี.ค. | YoY | MoM |
| ยางแผ่นรมควัน | 353,002.68 | 104,963.45 | 97,106.12 | 32,239.39 | 33,814.10 | 30,939.96 | -4.03 | -8.50 |
| ยางแท่ง | 1,576,853.31 | 363,651.29 | 483,931.45 | 128,242.92 | 171,058.93 | 183,037.55 | 42.73 | 7.00 |
| น้ำยางข้น* | 773,155.76 | 249,478.06 | 197,889.89 | 77,302.31 | 74,269.07 | 63,491.73 | -17.87 | -14.51 |
| ยางคอมพาวด์** | 112,659.26 | 27,986.80 | 29,943.43 | 10,399.17 | 9,465.85 | 10,617.52 | 2.10 | 12.17 |
| ยางอื่นๆ | 20,826.41 | 5,381.10 | 4,733.76 | 1,597.72 | 1,428.04 | 1,639.90 | 2.64 | 14.84 |
| รวม | 2,836,497.40 | 751,460.70 | 813,604.64 | 249,781.51 | 290,035.98 | 289,726.66 | 15.99 | -0.11 |

ที่มา: ศูนย์สารสนเทศและการสื่อสาร สำนักงานปลัดกระทรวงพาณิชย์ ประมวลผลโดยสถาบันพลาสติก

* เป็นน้ำหนักของเนื้อยางแห้ง ** เป็นน้ำหนักของยางธรรมชาติผสมเคมี

ตาราง 4 ปริมาณการนำเข้ายางธรรมชาติของไทย

หน่วย: ดัน

| ประเภทยาง | 2566 | 2566 | | 2566 | 2567 | | % เปลี่ยนแปลง | |
|---------------|------------------|-----------------|-----------------|-----------------|-----------------|-----------------|---------------|---------------|
| | | ม.ค.-มี.ค. | มี.ค. | | ก.พ. | มี.ค. | YoY | MoM |
| ยางแผ่นรมควัน | - | - | - | - | - | - | n/a | n/a |
| ยางแท่ง | 419.67 | 289.05 | 251.54 | 98.00 | 231.37 | 0.01 | -99.99 | -143.22 |
| น้ำยางข้น* | 1,670.10 | 619.46 | 417.98 | 296.66 | 145.02 | 105.41 | -64.47 | -144.45 |
| ยางคอมพาวด์** | 27,020.59 | 7,361.86 | 4,891.42 | 2,182.41 | 2,158.48 | 1,346.59 | -38.30 | -37.61 |
| ยางอื่นๆ | - | - | - | - | - | - | n/a | n/a |
| รวม | 29,110.36 | 8,270.37 | 5,560.94 | 2,577.07 | 2,534.87 | 1,452.01 | -43.66 | -42.72 |

ที่มา: ศูนย์สารสนเทศและการสื่อสาร สำนักงานปลัดกระทรวงพาณิชย์ ประมวลผลโดยสถาบันพลาสติก

* เป็นน้ำหนักของเนื้อยางแห้ง ** เป็นน้ำหนักของยางธรรมชาติผสมเคมี

REMark : n/a: not available เนื่องจากไม่สามารถคำนวณหาค่าได้

ตาราง 5 ราคายางธรรมชาติในประเทศไทยและตลาดล่วงหน้าตลาดโตเกียว และสิงคโปร์

หน่วย: บาทต่อกิโลกรัม

| ประเภทยาง | 2566 (เฉลี่ยทั้งปี) | 2566 มี.ค. | 2567 | | % เปลี่ยนแปลง | |
|---------------------------------------|------------------------|---------------|-------|-------|---------------|---------|
| | | | ก.พ. | มี.ค. | YOY (%) | MOM (%) |
| ยางแผ่นดิบ ชั้น 3 หาดใหญ่ | 48.16 | 47.21 | 70.91 | 83.22 | 76.28 | 17.36 |
| ยางแผ่นรมควัน ชั้น 3 กรุงเทพฯ (F.O.B) | 58.98 | 59.69 | 79.18 | 92.10 | 54.30 | 16.32 |
| ยางแผ่นรมควัน ชั้น 3 โตเกียว (C&F) | 53.26 | 53.07 | 68.62 | 78.01 | 46.99 | 13.68 |
| ยางแผ่นรมควัน ชั้น 3 สิงคโปร์ (F.O.B) | 54.60 | 54.15 | 72.01 | 84.23 | 55.55 | 16.97 |
| ยางแท่ง กรุงเทพฯ (F.O.B) | 50.79 | 48.66 | 61.28 | 65.28 | 34.16 | 6.53 |
| น้ำยางข้น กรุงเทพฯ (F.O.B) | 38.80 | 39.62 | 51.59 | 57.55 | 45.25 | 11.55 |

ที่มา: การยางแห่งประเทศไทย

ประมวลผลโดยสถาบันพลาสติก

หมายเหตุ: ยางแผ่นรมควันชั้น 3 (F.O.B) ส่งมอบล่วงหน้า 2 เดือน

ยางแท่ง กรุงเทพฯ (F.O.B) และน้ำยางข้น กรุงเทพฯ (F.O.B) ส่งมอบล่วงหน้า 1 เดือน

ตาราง 6 มูลค่าการส่งออกผลิตภัณฑ์ยางของไทย

หน่วย: ล้านดอลลาร์สหรัฐ

| ประเภทยาง | 2566 | 2566 | | 2566 | 2567 | | % เปลี่ยนแปลง | |
|----------------|------------------|-----------------|-----------------|---------------|---------------|---------------|---------------|--------------|
| | | ม.ค.-มี.ค. | มี.ค. | | ก.พ. | มี.ค. | YoY | MoM |
| ยางล้อ | 7,156.50 | 1,663.11 | 1,887.22 | 614.34 | 591.78 | 683.63 | 11.28 | 15.52 |
| ถุงมือยาง | 1,267.58 | 327.13 | 351.32 | 118.85 | 113.58 | 127.36 | 7.16 | 12.14 |
| ท่อยาง | 358.86 | 93.73 | 87.87 | 33.64 | 30.93 | 30.15 | -10.38 | -2.53 |
| ยางยืด | 278.93 | 70.81 | 76.76 | 26.94 | 27.91 | 27.51 | 2.12 | -1.44 |
| ถุงยางอนามัย | 250.69 | 58.30 | 67.90 | 26.45 | 23.97 | 25.16 | -4.87 | 4.95 |
| สายพาน | 125.45 | 31.76 | 29.89 | 12.54 | 10.10 | 10.41 | -17.03 | 3.03 |
| ผลิตภัณฑ์อื่นๆ | 850.82 | 202.72 | 201.84 | 83.80 | 66.16 | 69.09 | -17.56 | 4.43 |
| รวม | 10,288.83 | 2,447.55 | 2,702.80 | 916.57 | 864.43 | 973.31 | 6.19 | 12.60 |

ที่มา: ศูนย์สารสนเทศฯ กระทรวงพาณิชย์ ประมวลผลโดยสถาบันพลาสติก

ตาราง 7 มูลค่าการนำเข้าผลิตภัณฑ์ยางของไทย

หน่วย: ล้านดอลลาร์สหรัฐ

| ประเภทยาง | 2566 | 2566 | | 2566 | 2567 | | % เปลี่ยนแปลง | |
|----------------|-----------------|---------------|---------------|---------------|---------------|---------------|----------------|-------------|
| | | ม.ค.-มี.ค. | มี.ค. | | ก.พ. | มี.ค. | YoY | MoM |
| ยางล้อ | 640.16 | 132.60 | 137.47 | 54.10 | 43.98 | 49.18 | - 9.09 | 11.83 |
| ท่อยาง | 170.39 | 42.39 | 39.78 | 14.41 | 13.83 | 12.03 | - 16.55 | - 13.02 |
| สายพาน | 92.37 | 21.51 | 19.84 | 8.09 | 6.87 | 5.98 | - 26.04 | - 12.91 |
| ปะเก็น/ซีลยาง | 69.29 | 17.48 | 19.61 | 6.38 | 6.63 | 6.35 | - 0.44 | - 4.24 |
| ถุงมือยาง | 43.41 | 10.88 | 10.29 | 3.52 | 3.61 | 3.26 | - 7.44 | - 9.72 |
| ผลิตภัณฑ์อื่นๆ | 493.40 | 147.01 | 137.54 | 52.42 | 46.11 | 47.84 | - 8.74 | 3.76 |
| รวม | 1,509.02 | 371.87 | 364.53 | 138.92 | 121.02 | 124.64 | - 10.28 | 2.99 |

ที่มา: ศูนย์สารสนเทศฯ กระทรวงพาณิชย์ ประมวลผลโดยสถาบันพลาสติก

ตาราง 8 มูลค่าการส่งออกไม้ ผลิตภัณฑ์จากไม้ เครื่องเรือนไม้และชิ้นส่วนของไทย

หน่วย: ล้านดอลลาร์สหรัฐ

| ประเภท | 2567 | 2566 | 2567 | | % เปลี่ยนแปลง | |
|--------------------------------------|------------|--------|--------|--------|---------------|--------|
| | ม.ค.-มี.ค. | มี.ค. | ก.พ. | มี.ค. | YoY | MoM |
| ไม้แปรรูปและผลิตภัณฑ์ไม้แผ่น | 741.69 | 244.67 | 238.23 | 272.39 | 11.33 | 14.34 |
| - ไม้แปรรูป | 389.90 | 118.58 | 127.06 | 147.23 | 24.16 | 15.88 |
| - ไม้แผ่น | 351.79 | 126.09 | 111.17 | 125.15 | -0.74 | 12.58 |
| - ไม้อัด ไม้วีเนียร์ และไม้แผ่นอื่นๆ | 30.34 | 7.86 | 9.78 | 11.42 | 45.26 | 16.74 |
| - แผ่นขึ้นไม้อัดและแผ่นใยไม้อัด | 321.45 | 118.23 | 101.39 | 113.74 | -3.80 | 12.17 |
| เครื่องเรือนไม้และชิ้นส่วน | 67.45 | 35.83 | 20.36 | 24.55 | -31.50 | 20.55 |
| อุปกรณ์ก่อสร้างไม้ | 14.34 | 4.75 | 5.55 | 4.52 | -4.74 | -18.47 |
| ผลิตภัณฑ์ไม้ | 25.91 | 10.02 | 8.71 | 9.13 | -8.84 | 4.92 |
| รวม | 849.39 | 295.27 | 272.85 | 310.59 | 5.19 | 13.83 |

ที่มา: ศูนย์สารสนเทศฯ กระทรวงพาณิชย์ ประมวลผลโดยสถาบันพลาสติก

ตาราง 9 มูลค่าการนำเข้าไม้ ผลิตภัณฑ์จากไม้ เครื่องเรือนไม้และชิ้นส่วนของไทย

หน่วย: ล้านดอลลาร์สหรัฐ

| ประเภท | 2567 | 2566 | 2567 | | % เปลี่ยนแปลง | |
|--------------------------------------|------------|-------|-------|-------|---------------|--------|
| | ม.ค.-มี.ค. | มี.ค. | ก.พ. | มี.ค. | YoY | MoM |
| ไม้แปรรูปและผลิตภัณฑ์ไม้แผ่น | 101.59 | 31.06 | 29.38 | 26.64 | -14.24 | -9.33 |
| - ไม้แปรรูป | 30.13 | 11.51 | 8.64 | 9.50 | -17.43 | 10.00 |
| - ไม้แผ่น | 71.46 | 19.55 | 20.74 | 17.13 | -12.37 | -17.39 |
| - ไม้อัด ไม้วีเนียร์ และไม้แผ่นอื่นๆ | 67.40 | 18.12 | 19.41 | 15.82 | -12.68 | -18.51 |
| - แผ่นขึ้นไม้อัดและแผ่นใยไม้อัด | 4.07 | 1.43 | 1.32 | 1.31 | -8.39 | -0.99 |
| เครื่องเรือนไม้และชิ้นส่วน | 32.79 | 11.23 | 11.77 | 7.36 | -34.44 | -37.45 |
| อุปกรณ์ก่อสร้างไม้ | 5.19 | 1.59 | 1.85 | 1.05 | -33.96 | -43.17 |
| ผลิตภัณฑ์ไม้ | 14.15 | 5.34 | 4.89 | 3.33 | -37.72 | -32.06 |
| รวม | 153.72 | 49.22 | 47.89 | 38.37 | -22.04 | -19.87 |

ที่มา: ศูนย์สารสนเทศฯ กระทรวงพาณิชย์ ประมวลผลโดยสถาบันพลาสติก